

SIEMENS

Ingenuity for life

WinCC Explorer Mensagem "Server not Available"

WinCC Explorer / version 7.x / Warning Message

<https://support.industry.siemens.com/cs/br/en/view/109797239>

Siemens
Industry
Online
Support



Informações Legais

Este documento é oriundo do Siemens Industry Online Support ao qual se aplicam os termos gerais de uso http://www.siemens.com/terms_of_use.

Aviso Geral

Este documento apresenta dicas e exemplos sobre o produto e supõe que o leitor possua conhecimento básico prévio sobre o mesmo. Para informações completas e atualizadas, deve-se consultar o manual do produto. O intuito deste texto é meramente didático, sem pretensão de aplicação direta em casos reais, podendo ser alterado pela Siemens sem aviso prévio. Os exemplos devem ser adaptados ao uso final e exaustivamente testados antes de utilizados em projetos reais.

Uso de exemplos de aplicação

Exemplos de aplicação ilustram a solução de tarefas de automação através de uma interação de vários componentes na forma de texto, gráficos e / ou pacotes de software. Os exemplos de aplicação são um serviço gratuito da Siemens AG e / ou uma subsidiária da Siemens AG ("Siemens"). Eles não são vinculativos e não reivindicam integridade ou funcionalidade em relação à configuração e ao equipamento. Os exemplos de aplicativos apenas oferecem ajuda para tarefas típicas; eles não constituem soluções específicas do cliente. O leitor é responsável pela operação adequada e segura dos produtos, de acordo com os regulamentos aplicáveis, e também deve verificar a função do respectivo exemplo de aplicação e personalizá-lo para o seu sistema.

A Siemens concede ao leitor o direito não exclusivo, não sublicenciável e intransferível de ter os exemplos de aplicação usados por pessoal tecnicamente treinado. Qualquer alteração nos exemplos de aplicação é de responsabilidade do leitor. Compartilhar os exemplos de aplicação com terceiros ou copiar os exemplos de aplicação ou trechos deles é permitido somente em combinação com seus próprios produtos. Os exemplos de aplicação não são obrigados a passar pelos testes habituais e inspeções de qualidade de um produto tributável; eles podem ter defeitos funcionais e de desempenho, bem como erros. É da responsabilidade do leitor utilizá-los de tal maneira que quaisquer avarias que possam ocorrer não resultem em danos materiais ou ferimentos em pessoas.

Isonção de responsabilidade

A Siemens não assumirá qualquer responsabilidade, por qualquer motivo legal, incluindo, sem limitação, responsabilidade pela usabilidade, disponibilidade, integridade e ausência de defeitos dos exemplos de aplicativos, bem como por informações relacionadas, configuração e dados de desempenho e qualquer dano causado por elas. Isto não se aplica em casos de responsabilidade obrigatória, por exemplo, sob o Ato de Responsabilidade de Produto da Alemanha, ou em casos de intenção, negligência grosseira ou culposa, danos corporais ou danos à saúde, não cumprimento de uma garantia, não fraudulenta divulgação de um defeito ou violação culposa de obrigações contratuais relevantes. As reclamações por danos decorrentes de uma violação de obrigações contratuais materiais deverão, no entanto, ser limitadas ao dano previsível típico do tipo de acordo, a menos que a responsabilidade resulte de intenção ou negligência grave ou seja baseada na perda de vida, lesões corporais ou danos à saúde. As disposições precedentes não implicam qualquer alteração no ônus da prova em seu detrimento. Você deverá indenizar a Siemens contra reclamações existentes ou futuras de terceiros nesta conexão, exceto quando a Siemens for obrigatoriamente responsável.

Ao usar os exemplos de aplicação, você reconhece que a Siemens não pode ser responsabilizada por qualquer dano além das disposições de responsabilidade descritas

Outras informações

A Siemens reserva-se o direito de fazer alterações nos exemplos de aplicativos a qualquer momento, sem aviso prévio. Em caso de discrepâncias entre as sugestões nos exemplos de aplicação e outras publicações da Siemens, como catálogos, o conteúdo da outra documentação deve ter precedência.

Os termos de uso da Siemens (<https://support.industry.siemens.com>) também se aplicam.

Informações de segurança


Siemens prove produtos e soluções com funções de segurança industrial que dão suporte à operação segura de plantas, sistemas, máquinas e redes. A fim de proteger plantas, sistemas,


maquinas e redes contra cyber ataques, é necessário implantar – e manter continuamente – um conceito de segurança industrial holístico no estado da arte. Os produtos e soluções Siemens são apenas um elemento deste conceito.


O leitor é responsável por impedir o acesso não autorizado à suas fábricas, sistemas, máquinas e redes. Sistemas, máquinas e componentes só devem ser conectados à rede da empresa ou à Internet se e na medida necessária e com medidas de segurança apropriadas (por exemplo, uso de firewalls e segmentação de rede) em vigor.

Sistema de Indicações

Este artigo contém indicações que devem ser observadas a fim de garantir a segurança pessoal, assim como prevenir danos a propriedades. Seguem exemplos das simbologias usadas:

 DANGER	Este tipo de indicação representa uma situação eminentemente perigosa, que se não evitada, resultará em morte ou ferimentos sérios.
--	--

 WARNING	Este tipo de indicação representa uma situação eminentemente perigosa, que se não evitada, poderá resultar em morte ou ferimentos sérios.
---	--

 CAUTION	Este tipo de indicação representa uma situação potencialmente perigosa, que se não evitada, poderá resultar em ferimentos moderados ou leves.
---	---

NOTICE	Este tipo de indicação representa uma situação potencialmente perigosa, que se não evitada poderá resultar danos à propriedade.
---------------	---

NOTE Indica uma possível vantagem. Tem caráter de dica.

Se mais de uma indicação estiver presente, a maior grau de perigo deverá ser levado em conta. Indicações relativas a danos ou morte a pessoas também incluem, implicitamente, danos à propriedade.

Índice

Informações Legais	2
Índice.....	4
1 Objetivo.....	5
2 Introdução	6
3 Informação Principal.....	7
3.1 SIMATIC HMI.....	7
3.2 SQL Server (WinCC)	8
3.3 Arquivo .DCF	10
3.3.1 Projetos Multiusuários (Cliente/Servidor).....	10
3.3.2 Projetos de Estação única (Standalone).....	10
3.3.3 Projetos integrados.....	10
3.4 Configurações de rede.....	11
4 Informações adicionais	12
4.1 Histórico.....	12
5 Referencias.....	13
5.1 SIOS (Siemens Industry online Support)	13
6 Suporte técnico e treinamento	14

1 Objetivo

Este artigo tem como objetivo descrever as causas e soluções relacionadas a mensagem de aviso “Server not available” no WinCC Explorer versão 7.x.

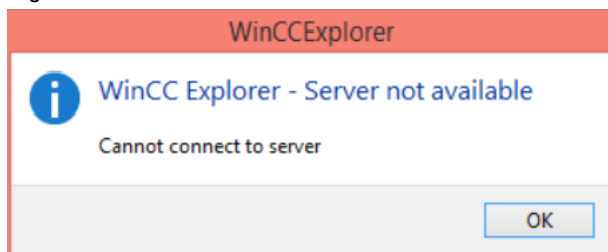
NOTE

Espera-se que o usuário tenha conhecimento prévio suficiente com a ferramenta de programação WinCC Explorer 7.x

2 Introdução

Ao tentar criar um projeto ou abrir um projeto já existente no WinCC Explorer pode acontecer de aparecer a mensagem de aviso da figura abaixo. Quando isso ocorre, na maioria dos casos, o usuário fica impedido de acessar ou navegar no software.

Figure 2-1



Existem diversos motivos que podem fazer com que esta mensagem apareça no computador servidor ou computador cliente, caso o projeto seja multiusuários e estão relacionadas aos requerimentos de configuração do WinCC.

- Usuários Windows não configurados como membro dos grupos "Simatic HMI"
- Para projetos de multiusuários – Configurações de rede
- Arquivos (.DCF) na pasta "WinCC Project"
- SQL Server (WinCC) no modo "Manual" com status "Stop" ou não iniciado.

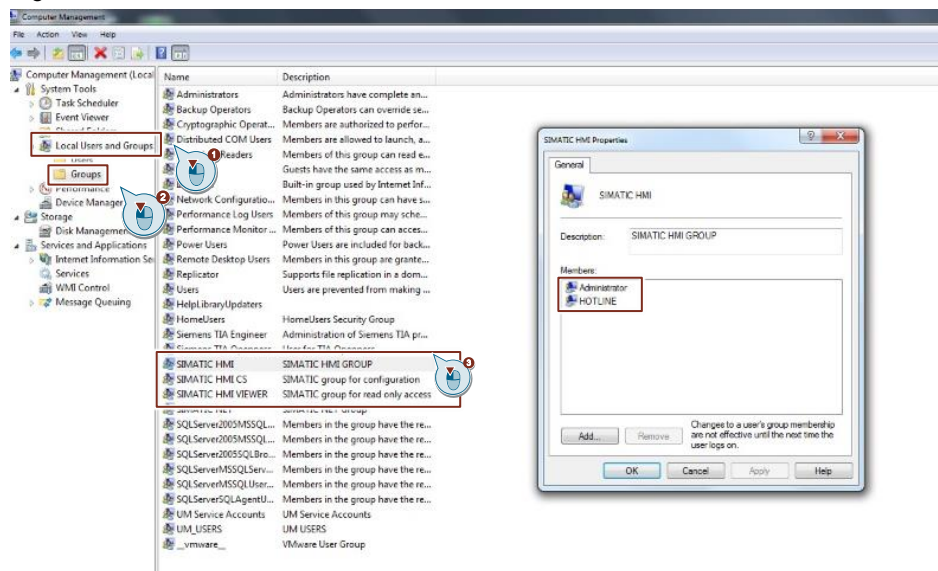
3 Informação Principal

Como solução devemos analisar a estrutura e condições do projeto bem como algumas configurações no sistema operacional. Veja a seguir as principais verificações que devem ser feitas.

3.1 SIMATIC HMI

Um dos requerimentos para iniciar uma aplicação no WinCC é que o usuário do Windows seja membro do grupo SIMATIC HMI. Certifique-se se o usuário "Administrator" e o usuário atual logado são membros de todos os grupos SIMATIC HMI acessando o "Computer Manager" do Windows conforme a Figura 3.1.

Figure 3-1

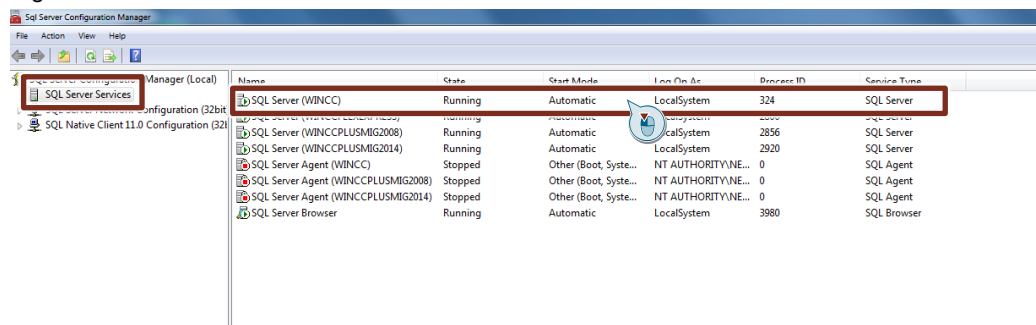


3.2 SQL Server (WinCC)

Quando instalamos o WinCC também é instalado uma versão do SQL Server. Após a instalação, o SQL deve estar no modo “running” para ser utilizado pelo WinCC. O SQL pode entrar no modo “STOP” quando instalamos outros programas no computador ou por outros motivos. Sendo assim é necessário verificar se o serviço está rodando no Windows.

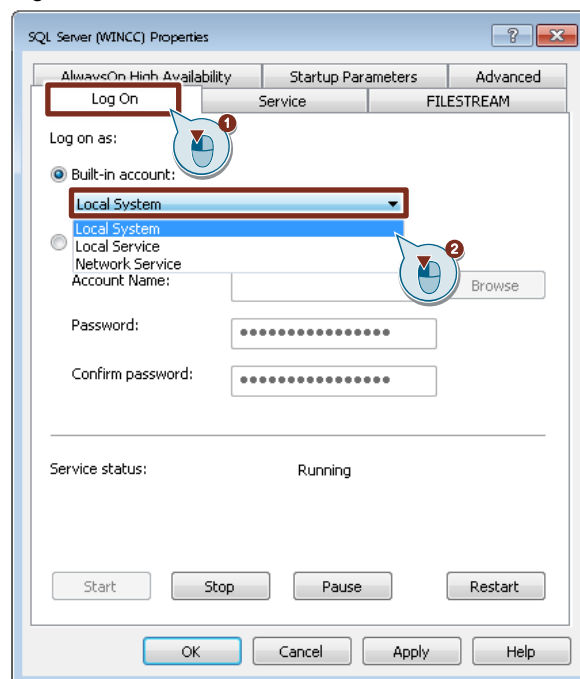
Abra o “SQL Server Configuration Manager” através da busca do Windows e cheque se o SQL Server (WinCC) está configurado com status “Running”, Start Mode como “Automatic” e Log On como “Local System” vide Figura 3.2.

Figure 3-2



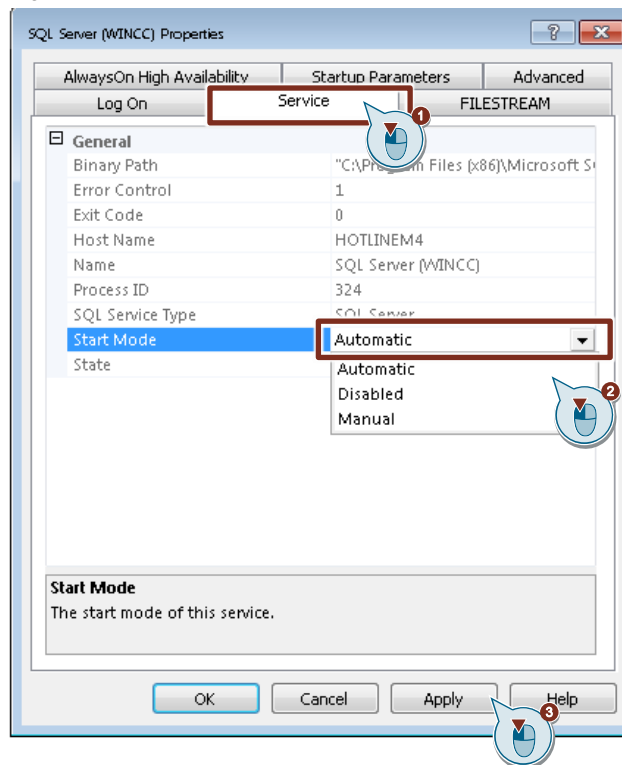
Caso não esteja, dê um duplo clique com o mouse em “SQL Server (WINCC)” e selecione a aba “Log On”. Altere para “Local System” como na figura 3.3

Figure 3-3



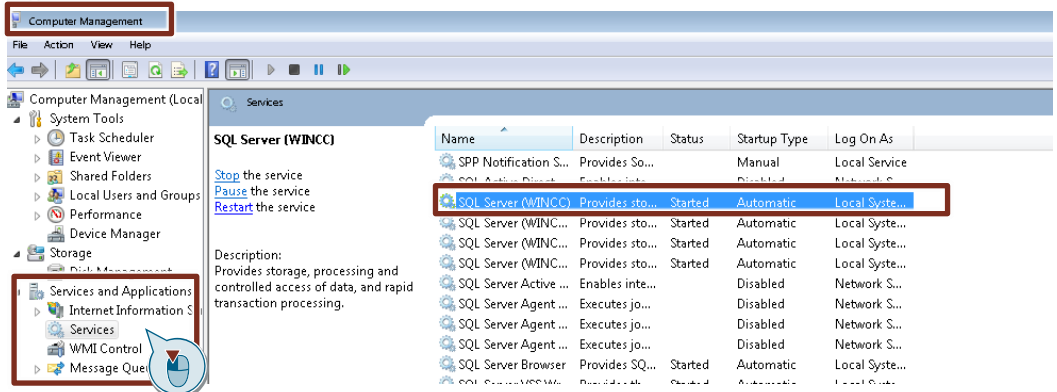
Em seguida, selecione a aba “Service” e altere o “Start Mode” para automático conforme a figura 3.4.

Figure 3-4



Feito essas alterações, clique no botão “Apply” e reinicie o computador. Em seguida entre no “Computer Manager”, clique em “Services”, navegue até os serviços do SQL Server e verifique se o SQL está com status “Started”.

Figure 3-5



3.3 Arquivo .DCF

O arquivo DCF contém, entre outras coisas, informações sobre a estrutura servidor / cliente e redundância. Um arquivo DCF inconsistente pode ter vários efeitos indesejados diferentes em seu projeto sendo um deles a perda da conexão de dados com o servidor.

Como solução podemos excluir este arquivo para limpar todas as possíveis inconsistências e assim que abrirmos o WinCC Explorer novamente, um novo arquivo DCF será criado.

3.3.1 Projetos Multiusuários (Cliente/Servidor)

1. Feche o WinCC e salve seu projeto.
2. Abra o WinCC Explorer.
3. Exclua os pacotes de servidor gerados/carregados do editor WinCC "Serverdata".
4. Se o sistema é redundante, abra o editor de redundância e desative a configuração "Habilitar redundância". Confirme com "OK".
5. Feche o projeto e feche o WinCC Explorer.
6. Em seguida, exclua todos os arquivos com a extensão de nome de arquivo ".dcf" no diretório do projeto WinCC. Exclua também as cópias mais antigas do arquivo DCF com a extensão de nome de arquivo ".dc *".
7. Abra o WinCC Explorer novamente. Os arquivos excluídos são criados novamente.
8. Se o sistema é redundante, abra o editor de Redundância e habilite a configuração "Habilitar redundância". Confirme com "OK".
9. Gere / carregue os pacotes do servidor novamente no editor WinCC "Serverdata".
10. Configure o servidor preferencial e o servidor padrão novamente no WinCC Explorer.
11. Feche o projeto e feche o WinCC Explorer.
12. Abra o WinCC Explorer novamente e inicie o WinCC Runtime.

3.3.2 Projetos de Estação única (Standalone)

Nos projetos de estação única, não é necessário realizar as etapas 3, 9 e 10.

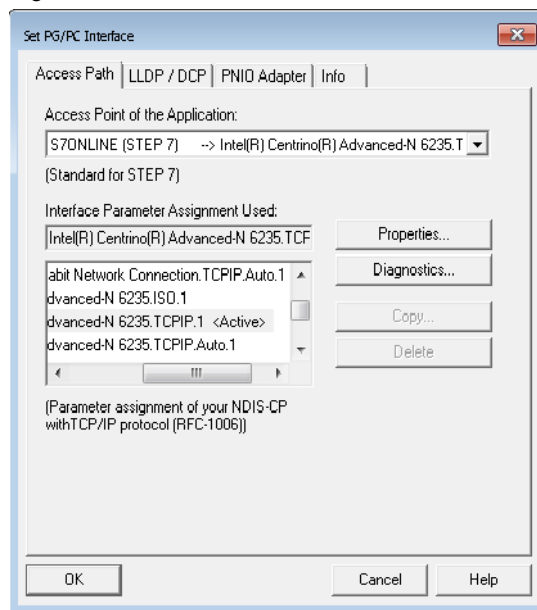
3.3.3 Projetos integrados

Nos projetos integrados, você faz as alterações na Estação de Engenharia. Deve-se executar o Passo 9 no SIMATIC Manager. Depois de fazer as alterações, recarregue o servidor / clientes.

3.4 Configurações de rede

O WinCC utiliza o aplicativo “Set PG/PC Interface” para configurar a interface de rede do computador que será usada na comunicação com os controladores. Entre no painel de controle do Windows e clique no aplicativo “Set PG/PC Interface”. Escolha a opção “S7 ONLINE” no “Access Point” e na opção “Interface Parameter Assignment Used” selecione o nome da placa do computador correta com final “TCP/IP.1” conforme a figura 3.6.

Figure 3-6



4 Informações adicionais

4.1 Histórico

Versão	Data	Alteração	Autor
V0.0.0	24/03/2021	Elaboração	Marcela Garcia
V0.0.0	07/04/2021	Revisão	Eduardo Golfeto
V1.0.0	11/05/2021	Primeira publicação	Denilson Pegaia

5 Referencias

5.1 SIOS (Siemens Industry online Support)

Através do SIOS, (<https://support.industry.siemens.com/cs/start?lc=en-BR>) apresenta uma vasta gama de informações aos usuários. Ele inclui manuais, FAQ (perguntas e respostas mais comuns), avisos de lançamento de produto, downloads e etc. Clicando em Product Support, você pode acessar um buscador que auxiliará no encontro das informações desejadas.

How do you delete the DCF file of your WinCC project?

<https://support.industry.siemens.com/cs/co/en/view/109763043>

What are the requirements for operating SIMATIC WinCC in a Windows network?

<https://support.industry.siemens.com/cs/ww/en/view/868014>

Diagnostics of WinCC V7 (Script Diagnostic....)

<https://support.industry.siemens.com/cs/br/pt/view/109757865/en>

6 Suporte técnico e treinamento

Suporte técnico

A informação que você precisa (FAQ, manuais, arquivos, fórum) pode estar no Portal do Suporte Técnico:

<https://support.industry.siemens.com/cs/?lc=en-BR>

Requisição de suporte (novos chamados):

<https://support.industry.siemens.com/my/br/pt/requests/#createRequest>

Centro de treinamento - SITRAIN

Informações: www.siemens.com.br/sitrain