

SIMATIC

Systeme de controle de procedés PCS 7 SIMATIC Management Console Readme V9.0 Update 1 (en ligne)

Lisezmoi

Notes relatives à la sécurité

1

Aperçu

2

Quels produits peuvent être
installés à l'aide de la
SIMATIC Management
Console ?

3

Remarques sur la SIMATIC
Management Console


4


Valable pour PCS 7 à partir de la version V9.0 SP1


Mentions légales

Signalétique d'avertissement

Ce manuel donne des consignes que vous devez respecter pour votre propre sécurité et pour éviter des dommages matériels. Les avertissements servant à votre sécurité personnelle sont accompagnés d'un triangle de danger, les avertissements concernant uniquement des dommages matériels sont dépourvus de ce triangle. Les avertissements sont représentés ci-après par ordre décroissant de niveau de risque.

 DANGER
signifie que la non-application des mesures de sécurité appropriées entraîne la mort ou des blessures graves.

 ATTENTION
signifie que la non-application des mesures de sécurité appropriées peut entraîner la mort ou des blessures graves.

 PRUDENCE
signifie que la non-application des mesures de sécurité appropriées peut entraîner des blessures légères.

IMPORTANT
signifie que la non-application des mesures de sécurité appropriées peut entraîner un dommage matériel.


En présence de plusieurs niveaux de risque, c'est toujours l'avertissement correspondant au niveau le plus élevé qui est reproduit. Si un avertissement avec triangle de danger prévient des risques de dommages corporels, le même avertissement peut aussi contenir un avis de mise en garde contre des dommages matériels.

Personnes qualifiées

L'appareil/le système décrit dans cette documentation ne doit être manipulé que par du **personnel qualifié** pour chaque tâche spécifique. La documentation relative à cette tâche doit être observée, en particulier les consignes de sécurité et avertissements. Les personnes qualifiées sont, en raison de leur formation et de leur expérience, en mesure de reconnaître les risques liés au maniement de ce produit / système et de les éviter.

Utilisation des produits Siemens conforme à leur destination

Tenez compte des points suivants:

 ATTENTION
Les produits Siemens ne doivent être utilisés que pour les cas d'application prévus dans le catalogue et dans la documentation technique correspondante. S'ils sont utilisés en liaison avec des produits et composants d'autres marques, ceux-ci doivent être recommandés ou agréés par Siemens. Le fonctionnement correct et sûr des produits suppose un transport, un entreposage, une mise en place, un montage, une mise en service, une utilisation et une maintenance dans les règles de l'art. Il faut respecter les conditions d'environnement admissibles ainsi que les indications dans les documentations afférentes.

Marques de fabrique

Toutes les désignations repérées par © sont des marques déposées de Siemens AG. Les autres désignations dans ce document peuvent être des marques dont l'utilisation par des tiers à leurs propres fins peut enfreindre les droits de leurs propriétaires respectifs.

Exclusion de responsabilité

Nous avons vérifié la conformité du contenu du présent document avec le matériel et le logiciel qui y sont décrits. Ne pouvant toutefois exclure toute divergence, nous ne pouvons pas nous porter garants de la conformité intégrale. Si l'usage de ce manuel devait révéler des erreurs, nous en tiendrons compte et apporterons les corrections nécessaires dès la prochaine édition.

Sommaire

1	Notes relatives à la sécurité.....	5
2	Aperçu.....	7
3	Quels produits peuvent être installés à l'aide de la SIMATIC Management Console ?.....	9
4	Remarques sur la SIMATIC Management Console.....	11

Notes relatives à la sécurité

Siemens commercialise des produits et solutions comprenant des fonctions de sécurité industrielle qui contribuent à une exploitation sûre des installations, systèmes, machines et réseaux.

Pour garantir la sécurité des installations, systèmes, machines et réseaux contre les cybermenaces, il est nécessaire d'implémenter (et de préserver) un concept de sécurité industrielle global et moderne. Les produits et solutions de Siemens ne constituent qu'une partie d'un tel concept.

Il incombe au client d'empêcher tout accès non autorisé à ses installations, systèmes, machines et réseaux. Les systèmes, machines et composants doivent uniquement être connectés au réseau d'entreprise ou à Internet si et dans la mesure où c'est nécessaire et si des mesures de protection correspondantes (p. ex. utilisation de pare-feux et segmentation du réseau) ont été prises.

En outre, vous devez tenir compte des recommandations de Siemens concernant les mesures de protection correspondantes. Pour plus d'informations sur la sécurité industrielle, rendez-vous sur <https://www.siemens.com/industrialsecurity>.

Les produits et solutions Siemens font l'objet de développements continus pour être encore plus sûrs. Siemens vous recommande donc vivement d'effectuer des actualisations dès que les mises à jour correspondantes sont disponibles et de ne toujours utiliser que les versions de produit actuelles. L'utilisation de versions obsolètes ou qui ne sont plus prises en charge peut augmenter le risque de cybermenaces.

Afin d'être informé des mises à jour produit dès qu'elles surviennent, abonnez-vous au flux RSS Siemens Industrial Security sous <https://www.siemens.com/industrialsecurity>.

Remarque**Remarques relatives à la documentation**

Ce fichier Lisezmoi contient des informations importantes concernant l'installation et l'utilisation de SIMATIC Management Console. Nous vous conseillons donc de lire ces informations avant d'installer et d'utiliser ce logiciel.

Quels produits peuvent être installés à l'aide de la SIMATIC Management Console ?

3

Produits compatibles avec la SIMATIC Management Console

Vous trouverez une liste des produits et composants PCS 7 testés et validés dans l'environnement PCS 7 qui peuvent être installés à l'aide de la SIMATIC Management Console sur Internet (<https://support.industry.siemens.com/cs/ww/fr/view/107796665>).

Installation

Méthodes d'installation

- Avant de lancer l'installation, veuillez consulter la documentation *Système de conduite de processus PCS 7 - SIMATIC Management Console* au chapitre "Commande > Installation et mise à jour du logiciel". Ce chapitre aborde notamment la méthode d'installation "Paquets de programmes d'installation". Il s'agit de la méthode d'installation recommandée, applicable aux produits listés ci-dessus.
- La méthode d'installation alternative "Setups", qui n'utilise pas de paquets de programmes d'installation, est indiquée uniquement pour les DVD suivants :
 - DVD PCS 7

Version asiatique de SIMATIC Management Console

Il est impératif d'utiliser des caractères anglais pour entrer certaines données lors de la création et de l'utilisation de paquets de programme d'installations de logiciels SIMATIC.

Entrez toujours les caractères anglais (les caractères asiatiques sont interdits) pour spécifier les données suivantes si vous souhaitez utiliser des paquets de programmes d'installation.

- Nom du logiciel ou du pack logiciel
- Nom du lieu d'enregistrement requis et partagé

Installation du logiciel PCS 7

Les produits suivants du dossier "Additional_Products" du DVD PCS 7 2/2 ne peuvent pas être installés à l'aide de la SIMATIC Management Console :

- DiagMonitor
- Information_Server_Batch_Options_Vxxx
- MTU
- ReportBuilder3
- SAS-DC_20xx_x (SIMATIC Assessment Suite - Data Collector)
(se substitue au SIMATIC Diagnostic Tool - SDT_20xx_x à partir de PCS 7 V8.2)

Quels produits peuvent être installés à l'aide de la SIMATIC Management Console ?

Remarques sur la SIMATIC Management Console

Télemaintenance et télécommande

L'accès à distance à SIMATIC Management Console n'est généralement pas validé.

Mise à jour du SIMATIC Management Agent

Avant d'effectuer une mise à jour du SMA de V8.2 à V9.0 Update 1, assurez-vous qu'il n'y ait pas de fichiers en attente sur votre machine cible.

Détermination des données d'inventaire de commutateurs

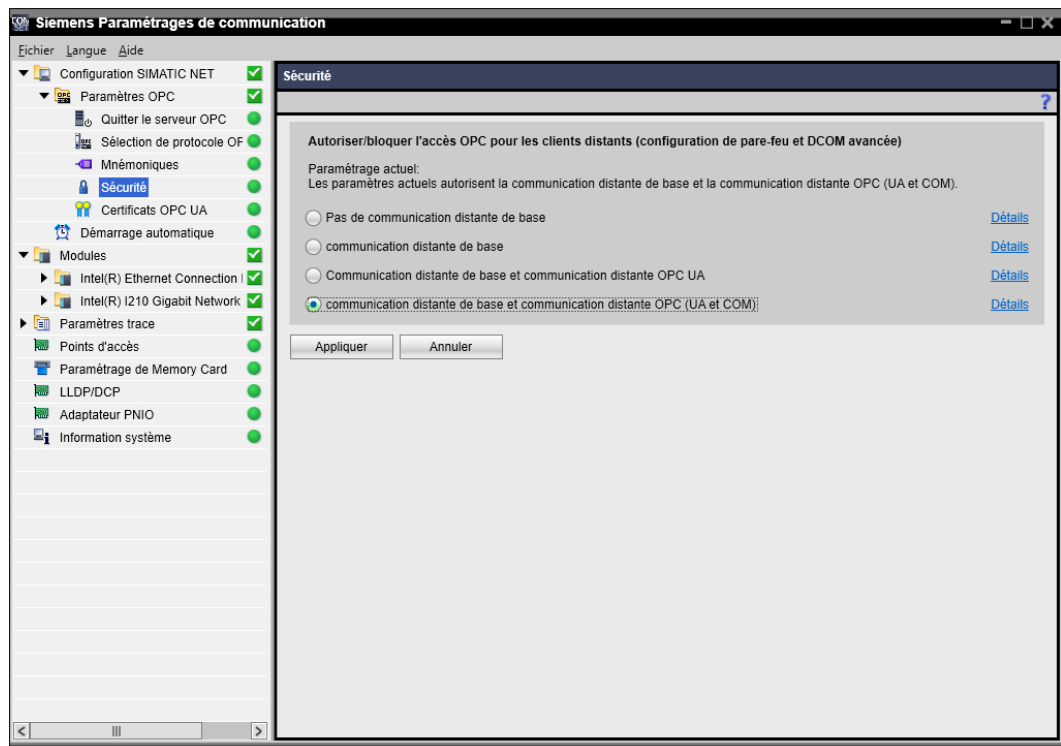
Si les données d'inventaire de commutateurs ont été déterminées hors ligne, les informations suivantes sont disponibles :

- Nom du commutateur
- Adresse IP

Si les données d'inventaire de commutateurs doivent être déterminées en ligne, les conditions suivantes doivent être remplies :

- Une station de maintenance PCS 7 (ASSET Management) est configurée dans votre projet PCS 7.
- Les commutateurs sont configurés sur cette station de maintenance.

- L'utilisateur connecté à la station d'ingénierie est membre des groupes suivants :
 - Sur la station d'ingénierie : membre du groupe local "Administrateurs" (il n'a pas besoin d'être connecté en tant qu'administrateur).
 - Sur la station de maintenance : membre du groupe "SIMATIC NET".
- Sur cette station de maintenance, dans la configuration SIMATIC NET des réglages de communication Siemens, l'option "Communication distante de base et communication distante OPC (UA et COM)" doit être activée manuellement. Il est recommandé de désactiver cette option après la détermination en ligne. Quand ces conditions ne sont pas remplies, les données d'inventaire des commutateurs sont déterminées hors ligne.



Communication via différents sous-réseaux

Si un pare-feu ou un routeur externe est utilisé, fermez les connexions inactives, assurez vous que le temps de cycle de la mise à jour dans SMMC est plus court que l'expiration du délai d'attente de l'appareil pour fermer les connexions inactives.

Pour plus d'informations, référez vous au chapitre *Installation Management* dans le manuel d'utilisation SIMATIC Management Console.